

Brevlådesamlingar Betsede 2019 02

- Förslag till åtgärder



Bakgrund

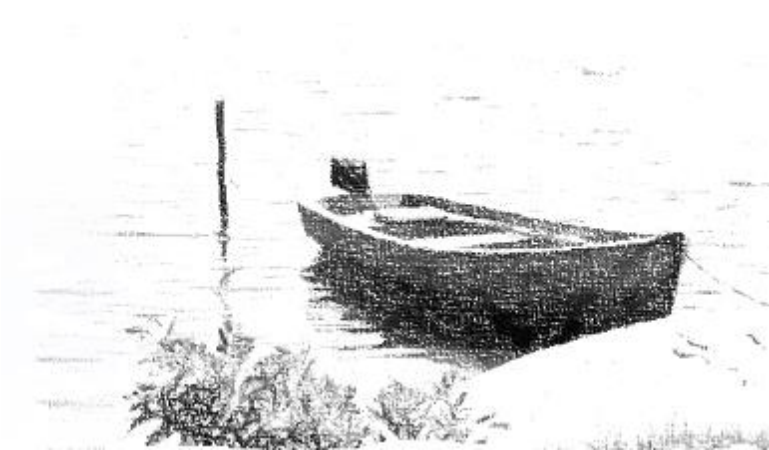
- Antalet brevlådor vid befintliga lådsamlingar har genom åren ökat. Resultatet är något ostrukturerade samlingar som breder ut sig och försvårar utdelningen.
- Egenhändigt, i all välmening, konstruerade samlingar som i vissa fall står olyckligt till för brevbärare (i backe, nära diken, snett mot vägbana, låga etc.)
- Alltfler fastigheter placerar sin brevlåda intill fastigheten istället för i samlingar.

Förslag till åtgärder

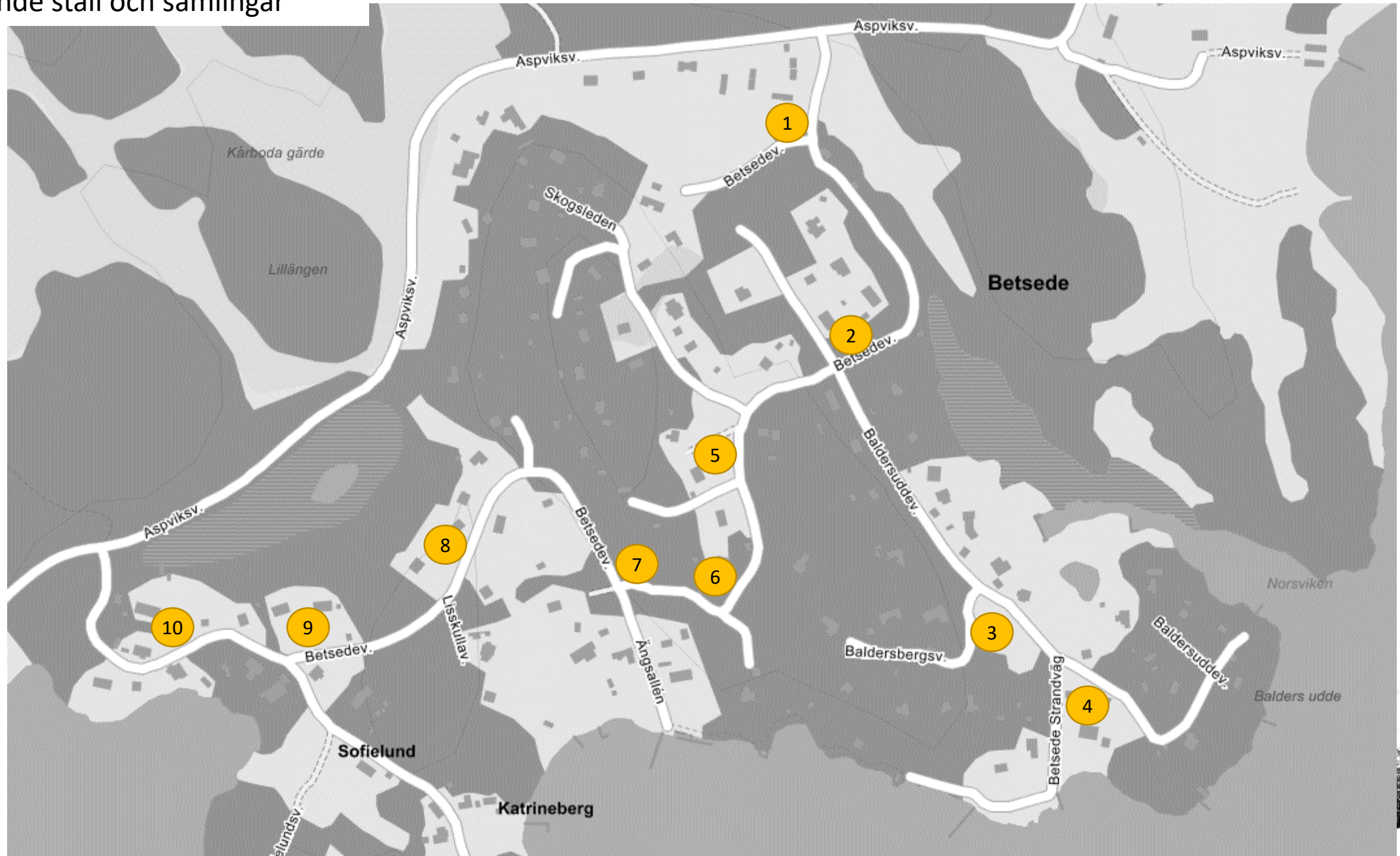
- Konstruera ett antal nya lådsamlingar för att samla ihop viss del av de "lösa" lådorna.
- Flytta ett antal befintliga lådsamlingar till bättre lägen ur utdelningssynpunkt.
- Ordna lådor inbördes på ställen, se sektion "Postlåda i lådsamling"

Utförande

- Byggnation och flytt av lådor sker i egen regi.
- Grannar kring en specifik samling kommer sinsemellan överens om lämplig tidpunkt för utförande och konstruerar därefter samlingen på egen hand / rätar upp befintligt ställ / sorterar om lådorna etc.
- Samfälligheten håller med nödvändigt byggmaterial.



Nuvarande ställ och samlingar



Förslag till nya / ändrade lådsamlingar



Förslag till åtgärder

Ställ (befintligt / nytt)	Not från Postnod	Förslag till åtgärd	Berör främst fastigheterna
1 / A	Samlingen är felvinklad, står skymt samt i backe (halt på vintern att starta)	Befintligt ställ flyttas och utökas att rymma fler lådor. Ny placering innan "elskåpet".	Betsedevägen 43, 42, 41, 40
2 / B	Samlingen står i backe	Befintliga lådor flyttas bakåt ca 20 meter till nytt ställ utanför Betsedevägen 37	Betsedevägen 37 Samt övriga som önskar sitta i samlingen. Baldersuddevägen 7, 4
C	Samla upp ensamma lådor till ett ställ	Placerar mittemot Christian Gillving	Baldersuddevägen 10, 11, 12, 13, 14, 15a samt 15b
3	Lådorna sitter något i oordning	Dela upp i två sektioner; först Baldersuddevägen och därefter Baldersbergsvägen	Befintliga lådor i samlingen
4	Ingen åtgärd		Befintliga lådor i samlingen
5 / D	Samlingen lutar och postbilarna åker i diket.	Bryt ut lådorna som tillhör Skogsleden och sätt i separat ställ strax efter "elkuben" samma sida som kubens. Postbilen kan då backa in på skogsleden och dela ut posten. Kvarvarande ställ rätas upp.	Samtliga fastigheter på Skogsleden
6	Stället lutar något.	Räta upp ställ	Befintliga lådor i samlingen
7	Postbilen blockerar vägen vid utdelning.	Stället flyttas fram ca 5 meter för att eventuella fordon skall kunna köra förbi.	Fastigheterna på Ängsallén
8	Stället lutar något.	Räta upp stället samt sätt Lisskullavägens lådor i rätt ordning.	Befintliga lådor i samlingen
9 / E	Postbilen blockerar vägen vid utdelning.	Om möjligt flytta stället något längre fram där nuvarande sandlåda är placerad. Då kan postbilen stå vid sida av vägen och sköta utdelningen.	
10	Möjlighet att reducera antalet lådor vid ställ 9 och flytta till nr 10.	Flytta ner vissa lådor från ställ 9	Betsedevägen 1, 1A, 1B, 5, 6, 8, 10.

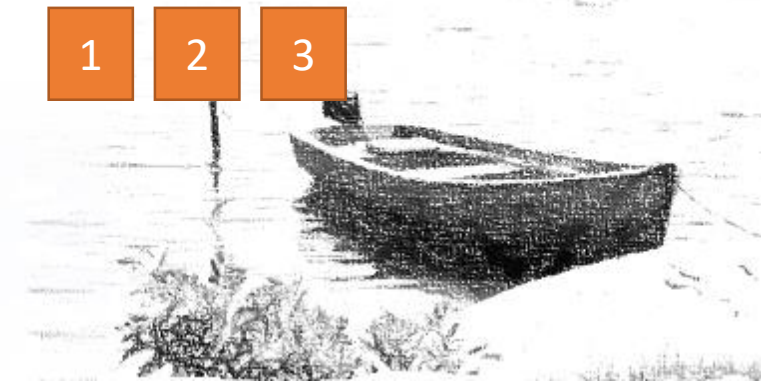
Postlåda i lådsamling

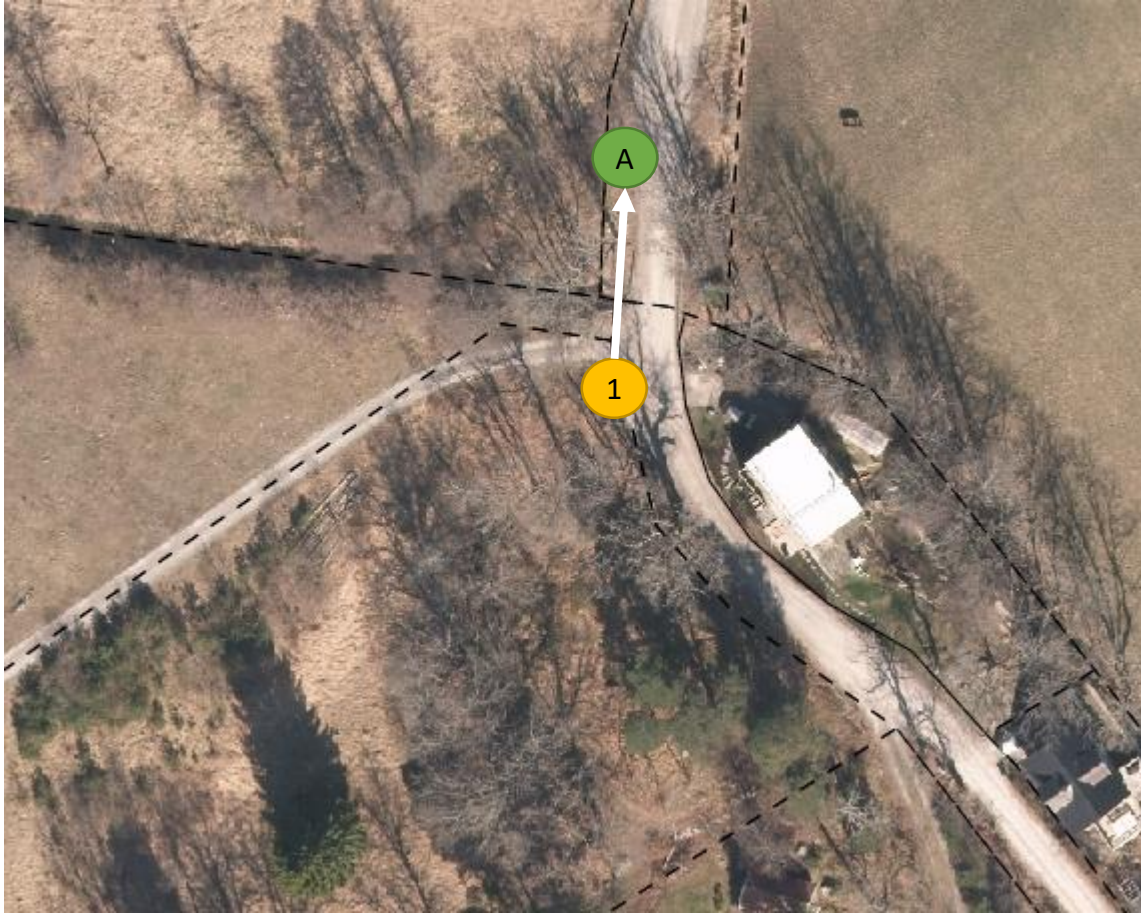
- En postlåda ska i första hand placeras i en lådsamling för orter med färre än 200 hushåll.
- Postlådans **öppning** ska sitta 90–110 cm över marken och vänd mot vägen.
- Lådsamlingen samt lådornas front skall **sitta parallellt** med körvägen och ej i vinkel mot denna.
- Postlådan bör invändigt vara minst 250 mm bred, 130 mm djup och 340 mm hög. Då kan brevbäraren dela ut de flesta typer av försändelser direkt i din låda.
- Postlådan bör tydligt vara märkt med namn och adress på en skylt som är minst 200 x 25 mm på **framsidan av lådan** (ej locket då det kan ligga snö på detta under vintern)
- Brevlådor i samlingar täcker som har flera gator skall sitta i följande ordning:
 - Avdelade sektioner (ex. ett tomrum) mellan gatorna
 - Varje enskild sektion sitter sedan i nummerordning.

Baldersbergsvägen



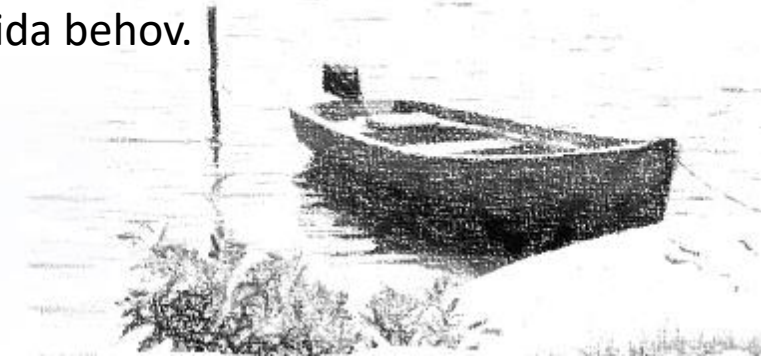
Baldersuddevägen





Samlingen vid Betsedevägen 42

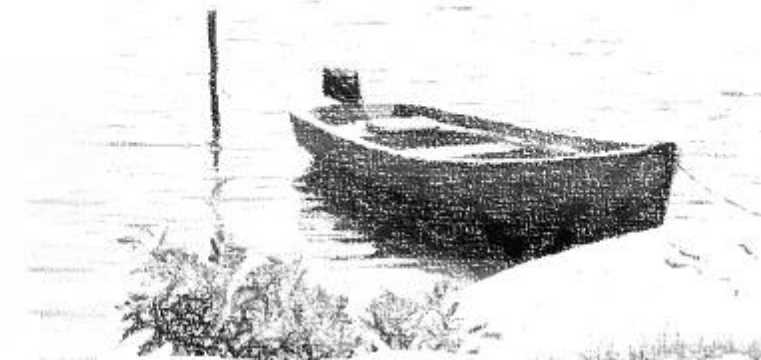
- Nuvarande samling står i sned vinkel mot vägen samt i backe.
- Förslag till flytt av nuvarande samling bakåt mot Aspviksvägen.
- Ny placering strax innan bef. elskåp sett från Aspviksvägen.
- Samlingen skall stå parallellt mot körbanan. Inkastet till lådorna skall vara 90 – 110 cm över vägbanan.
- Samlingen bör rymma minst 10 lådor för eventuellt framtida behov.





Samlingen vid Betsedevägen 32 / Skogsleden

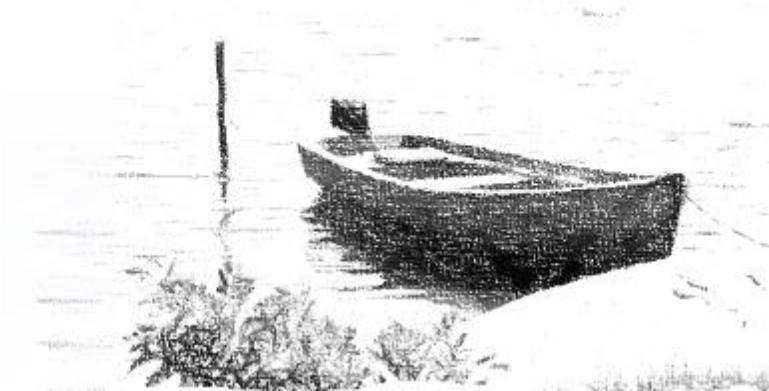
- Nuvarande samling upplevs som ostrukturerad samt att de yttersta lådorna står nära diket vilket gör att postbilen vintertid besöker detta alltför ofta.
- Förslag att dela upp i två samlingar: Betsedevägen och Skogsleden.
- Betsedevägens lådor lämnas i nuvarande samling, men ordnas inbördes i nummerordning.
- En ny samling byggs för skogsledens lådor vid "elkuben" på SAMMA SIDA som elkuben.

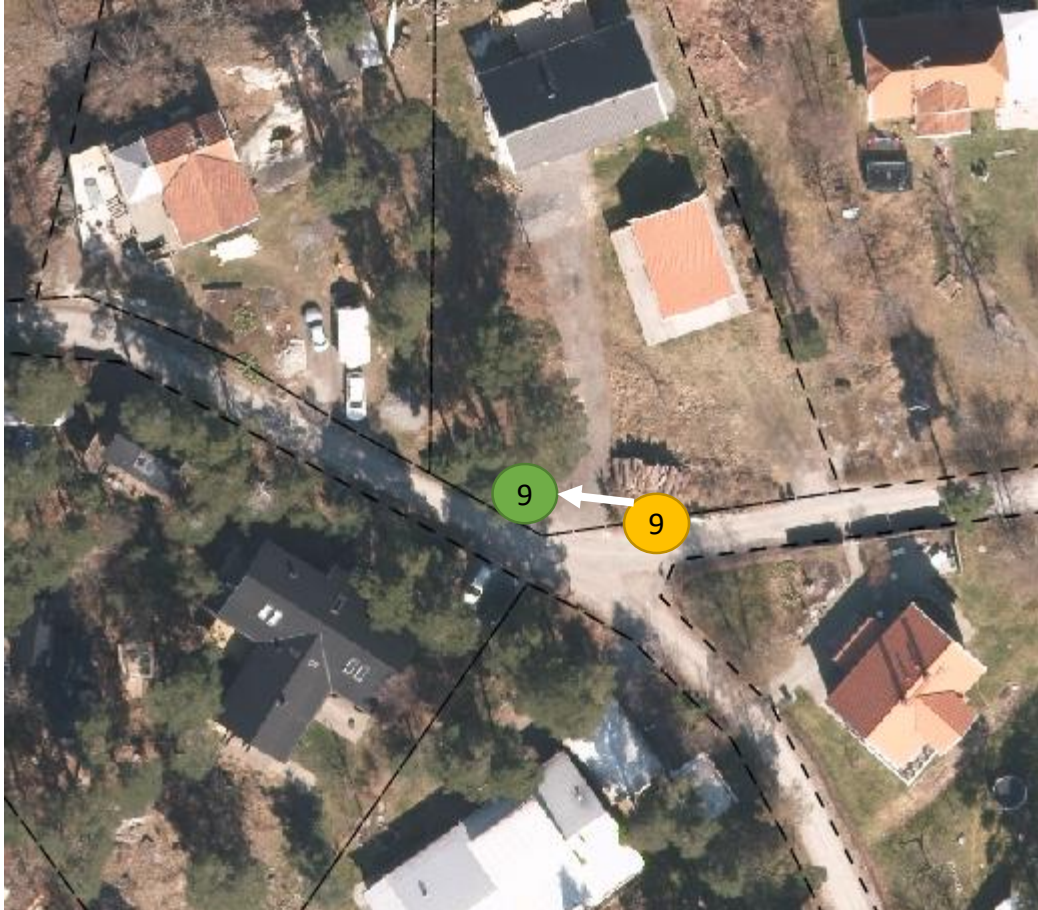




Samlingen vid Ängsallén

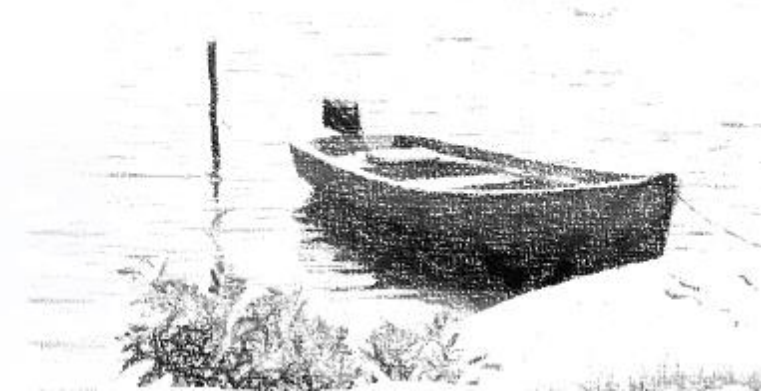
- Vid utdelning tenderar postbilen att blockera vägen.
- Förslag att flytta samlingen ca 5 – 10 meter nedåt backen för att möjliggöra passage





Samlingen vid korsningen Betsedevägen/Sofielundsvägen

- Vid utdelning tenderar postbilen att blockera vägen.
- Förslag att flytta samlingen ca 20 meter där nuvarande sandlåda är placerad för att möjliggöra passage vid utdelning.
- För fastigheterna mellan korsningen och aspviksvägen finns möjlighet att flytta ner sina lådor till stället mitt emot Betsedevägen 8.



slut

